



MVO Jaarverslag 2019

Bergschenhoek, januari 2020

1 Inhoud

MVO-verklaring.....	5
1. De organisatie.....	6
1.1 Algemeen	6
1.2 Missie en Visie	6
1.3 De organisatie	7
3. Kernwaarden, ethiek en integriteit.....	10
4. Sociale prestaties	11
4.1 Maatschappelijke betrokkenheid en ontwikkeling.....	11
4.2 Publiek beleid.....	11
4.3 Werkgelegenheid	12
4.4 Arbeidsomstandigheden	13
4.5 Mensenrechten	16
4.6 Eerlijk zaken doen.....	16
4.7 Consumentenaangelegenheden.....	16
5. Economische prestaties	18
5.1 Algemeen	18
5.2 Inkoopbeleid en ketenbeoordeling	18
5.3 Sponsorbeleid	19
5.4 Subsidies.....	19
6. Milieu prestaties.....	20
6.1 Algemeen	20
6.2 Emissie inventaris	22
6.3 Afval en afval geschikt voor hergebruik	23
6.4 Waterverbruik.....	25

6.5 Verpakkingen	25
7. Uitdagingen 2020	26
8. Verslag informatie.....	27
9. GRI kruistabel	28
10. Verklarende woordenlijst	36

Voorwoord

Bergschenhoek Civiele Techniek BV maakt onderdeel uit van de Bergschenhoek Groep BV. De Bergschenhoek Groep BV is een familiebedrijf, ontstaan in 1919.

Bergschenhoek Civiele Techniek BV (BCT) is gericht op continuïteit op de lange termijn. De omgeving waarbinnen BCT opereert, wordt steeds complexer. Stakeholders stellen hoge eisen. In deze omgeving is het nemen van verantwoordelijkheid voor wettelijk correct gedrag en ethisch ondernemen groot. BCT heeft haar goede naam en reputatie hoog te houden en handelt daar ook naar, alle stakeholders verwachten immers dat we competent, eerlijk en betrouwbaar zijn.

In de MVO verklaring committeren we ons aan de principes van maatschappelijk verantwoord ondernemen.

Vanwege het groeiend belang van goed en verantwoordelijk bestuur is er een compliance programma ingevoerd dat geldt voor zowel directie als medewerkers binnen BCT. Het compliance programma is uitgewerkt aan de hand van de basisbeginselen voor de bedrijfsvoering: integriteit, ethiek, transparantie en loyaliteit. Het programma voorziet in naleving van wet- en regelgeving op diverse gebieden waaronder mededinging, goede handelspraktijken, privacy en zakelijke communicatie.

In samenwerking en met ondersteuning van de Bergschenhoek Groep BV is er in 2015 een MVO 0-meting verricht om prestaties in kaart te brengen. Op basis hiervan is een MVO-beleidsplan opgesteld voor de komende jaren.

In 2016 hebben wij ons eerste sociaal jaarverslag opgesteld. Wij zijn trots om u het jaarverslag 2019 te mogen presenteren.

Robbert Kamphorst

Directeur Bergschenhoek Civiele Techniek BV

MVO-verklaring

Wij onderschrijven de principes van maatschappelijk verantwoord ondernemen. Wij committeren ons aan:

- Verantwoordelijkheid: verantwoording nemen voor de impact van onze activiteiten op de gemeenschap, de economie en de omgeving;
- Transparantie: open zijn over onze besluiten en activiteiten die impact hebben op de gemeenschap en de omgeving;
- Ethisch gedrag: te allen tijde vertonen van ethisch gedrag;
- Respect voor belanghebbenden: respecteren, in acht nemen en reageren op de belangen van onze belanghebbenden;
- Respect voor wetgeving: respecteren van geldende wet- en regelgeving;
- Respect voor internationale gedragsnormen: respecteren van internationale gedragsnormen, in combinatie met het respect voor de wet- en regelgeving;
- Respect voor rechten van de mens: respecteren van de rechten van de mens en erkennen van zowel de belangrijkheid als de alomvattendheid daarvan.

Wij zullen onze MVO-aspecten in kaart brengen, helder MVO-beleid en bijbehorende doelen vaststellen, een MVO-programma en managementsysteem ontwikkelen en onderhouden en voldoende middelen beschikbaar stellen om de MVO-principes na te leven. Management en medewerkers worden geacht hier actief aan bij te dragen.

Wij zullen jaarlijks ons MVO-beleid en bijbehorende doelen evalueren om zeker te stellen dat deze nog in lijn zijn met onze toekomstvisie.

1. De organisatie

1.1 Algemeen

Bergschenhoek Civiele Techniek B.V. (BCT) is onderdeel van de Bergschenhoek Groep BV. BCT is gespecialiseerd in het produceren en verkopen van gegolfd stalen duikers (SPIROsol), waterbassins (BUWAsilo's) en aardappelventilatiekanalen (APD-kanalen). Het programma wordt aangevuld met vaarduikers, tunnels (Multi-Plate), bruggen (Super Cor), RObu PE en PP buizen, ROWat beschoeiing en ROWat damwanden. BCT richt zich met deze unieke producten op de sector grond-, weg- en waterbouw en de agrarische sector. De producten voor de GWW worden o.a. verkocht aan Waterschappen, Gemeenten en Aannemers.

BCT is gevestigd in Bergschenhoek en heeft een vestiging in Zevenbergen. Voor de verkoop van BUWAsilo's en APD-kanalen werkt BCT samen met Buwatec (verkoop van BUWAsilo's) en Steketee Products (verkoop van APD-kanalen). Daarnaast werkt BCT buiten Nederland nauw samen met dealers in Denemarken, Duitsland, Frankrijk, Litouwen, Oostenrijk, Tsjechië en Zwitserland. In Europese landen en Suriname waar BCT geen dealers heeft, wordt op projectbasis aangeboden.

1.2 Missie en Visie

Missie:

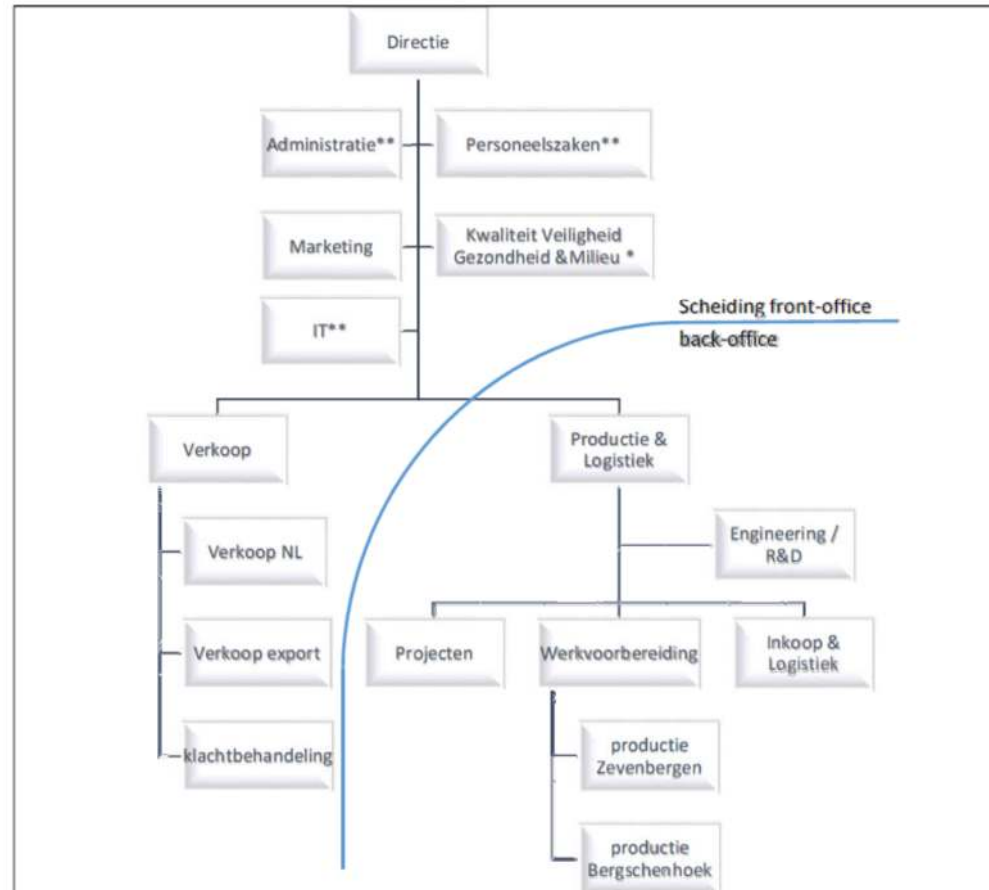
Bergschenhoek Civiele Techniek B.V. (BCT) wil een bijdrage leveren aan het inrichten van de infrastructurele weg- en waterbouwprojecten in de landen waar zij actief is. Samen met diverse partners wil zij een bijdrage leveren aan de stijgende behoefte aan opslag voor (drink-)water. BCT wil een partner zijn, die de ervaringen van haar afnemers en leveranciers op het gebied van onderhoud en beheer verwerkt in haar producten. De bij haar aanwezige kennis en ervaring maken het innovatief ontwerpen van producten en het ontwikkelen van duurzame concepten mogelijk. BCT is zich bewust van haar maatschappelijke verantwoordelijkheid en zal haar activiteiten veilig, milieuvriendelijk en in overeenstemming met de wet- en regelgeving uitvoeren. Daarnaast zoekt BCT naar het benutten van kansen voor een beter milieu, welzijn voor de medewerkers en voor het verbeteren van de maatschappij, middels duurzaam ondernemen. BCT wil zich verder ontwikkelen als specialist op het gebied van gegolfde producten. Met de nadruk op gegolfd staal en de product(ie) en systeem mogelijkheden daarvan. Zij wil haar kennis inzetten om de toepassingsmogelijkheden van gegolfd staal te vergroten. De producten onderscheiden zich doordat er geen of een eenvoudige fundering noodzakelijk is, laag materiaalgebruik, snelle bouwtijd, duurzaamheid, modulaire opbouw, recyclebaarheid en lange levensduur.

Visie:

Waar mogelijk zal BCT gegolfd staal adviseren om haar markt te vergroten. Op de Nederlandse markt streeft BCT ernaar om marktleider te blijven met gegolfd stalen duikers, bruggen en tunnels. De organisatie zoekt naar groei van het marktaandeel o.a. door meer in te zetten op het gebied van bruggenbouw en renovatie van kunstwerken in Nederland. Naast het gegolfde staal wordt het bestaande assortiment aangevuld met relevante (handels-)artikelen. De keuze van nieuwe producten wordt bepaald in overleg met stakeholders en weerspiegelen de trends in de GWW-markt op gebied van duurzaamheid en techniek met het doel om meer als systeemaanbieder te opereren met een totaal oplossing.

1.3 De organisatie

Het organisatieschema van BCT is weergegeven in onderstaande afbeelding. BCT is één van de werkmaatschappijen die behoort tot de Bergschenhoek Groep BV. De werkmaatschappijen van de Bergschenhoek Groep BV focussen zich voornamelijk op het ontwikkelen, fabriceren en leveren van producten voor ventilatie en waterbeheersing. Het zijn altijd kwalitatief hoogwaardige producten, die het resultaat zijn van voortdurende productinnovatie. De kerntaak is het leveren van de juiste, genormaliseerde kwaliteitsproducten. BCT is naast het ISO 9001:2015 certificaat ook in het bezit van het VCA** - en CO2-bewust certificaat, een KOMO-keurmerk op de SPIROsol buizen, CE-markering voor de watersilo's en een PEFC-keurmerk op de beschoeiingspalen.



De afdeling gemarkeerd met * wordt ingehuurd via Adviesbureau KAP BV

De afdeling gemarkeerd met ** wordt ingehuurd van de Bergschenhoek Groep BV

De organisatie is verdeeld in een "front" en "back"-office. Dit houdt in dat "front"-office een order behandelt tot en met de orderinvoer. "back"-office neemt de order over en zorgt voor de realisatie.

Het managementteam bestaat uit de directeur, hoofd productie en logistiek en hoofd verkoop.

2. Stakeholders

In 2012 zijn alle belanghebbenden van BCT geïnventariseerd i.v.m. het opgestelde communicatieplan voor de CO2-prestatieladder en samen met de uitgevoerde MVO-nulmeting zijn de belanghebbenden en informatiekanaalen in kaart gebracht. BCT gebruikt dit verslag om in gesprekken met belanghebbenden feedback te krijgen, waarmee het MVO-beleid kan worden verbeterd.

Stakeholders	Subgroepen	Communicatiekanaal
Aandeelhouders		Managementrapportage
		Managementdagen
		Website
		Social Media
Klanten	Aannemers	Website, social media, beurzen, afdeling verkoop
	Ingenieursbureaus	Website, social media, beurzen, afdeling verkoop
	Bestekschrijvers	Website, social media, beurzen, afdeling verkoop
	Overheden	Website, social media, beurzen, afdeling verkoop
	Rijkswaterstaat	Website, social media, beurzen, afdeling verkoop
	Provinciale Waterstaat	Website, social media, beurzen, afdeling verkoop

	Waterschappen	Website, social media, beurzen, afdeling verkoop
	Dealers Buitenland	Documentatie, afdeling export, website

Leveranciers	Montagebedrijven	Inkooporder, website
	Leveranciers materialen	Inkooporder, audits, website
	Onderaannemers	Inkooporder, audits, website
	Transportbedrijven	Inkooporder, social media, website
Medewerkers		Personeelsreglement
		Personeelsbijeenkomsten
		Social Media, website
		Functioneringsgesprekken
Media		Website, social media
Overheden (lokaal)		Bijeenkomsten
		Social media
Certificatie-instellingen		Audits, bijeenkomsten
Opleidingsinstituten		Afstudeeropdrachten, stagiaires
Omwonenden		Social Media, website

3. Kernwaarden, ethiek en integriteit

Compliance is een breed begrip voor het naleven van toepasselijke wet- en regelgeving, (interne) procedures, contracten en de normen en waarden van een bedrijf. Eenvoudig gesteld *'Werken volgens het boekje'*.

De Bergschenhoek Groep heeft Compliance hoog in het vaandel. De basisbeginselen van onze bedrijfsvoering zijn:

- integriteit
- ethiek
- transparantie
- loyaliteit

De Bergschenhoek Groep hanteert de volgende kernwaarden:

- verantwoordelijkheid
- ontwikkeling
- duurzaamheid
- zelfstandigheid
- flexibiliteit
- kwaliteit
- samenwerking
- betrokkenheid



Waarbij Eigenaarschap de overkoepelende kernwaarde is. Om de beginselen en waarden daadwerkelijk in de praktijk te brengen is bij de Bergschenhoek Groep een Compliance Programma ingevoerd.

Maatschappelijk Verantwoord Ondernemen is voor de Bergschenhoek Groep geen trend of ontwikkeling van voorbijgaande aard. Het is een principe dat onderdeel uitmaakt van onze drijfveren en ambities.

4. Sociale prestaties

4.1 Maatschappelijke betrokkenheid en ontwikkeling

Stageplaatsen.

	2019	2018
Aantal	1	0

Afdeling	Niveau	Duur
Verkoop	MBO	10 weken

BCT is via de Bergschenhoek Groep al een aantal jaren betrokken bij SOB Oostland. SOB Oostland is een samenwerkingsverband van onderwijsinstellingen en bedrijven. Het zet zich in voor (loopbaan)activiteiten van het voortgezet onderwijs, met extra aandacht voor Techniek, Logistiek en de Greenport.

SOB Oostland ondersteunt scholen en bedrijven zodat leerlingen van 12 tot 18 jaar zich kunnen oriënteren op diverse beroepen, sectoren en opleidingen. Hierdoor vergroten de jonge leerlingen hun horizon en kunnen bewuster een vervolgopleiding kiezen die bij ze past en wat ze leuk vinden. BCT heeft hier een bijdrage in door bijvoorbeeld snuffelstages of bedrijfsbezoeken te faciliteren.

Uitbesteding aan sociale groepen en Participatiewet

BCT heeft werk uitbesteed aan sociale groepen. Dit betreft het inpakken van bevestigingsmaterialen in emmers bij Ambachtse bedrijven. Op basis van het aantal medewerkers hoeft BCT niet te voldoen aan de Participatiewet, maar BCT is solidair met de gedachte van deze Wet en zet zich in voor mensen met een afstand tot de arbeidsmarkt. In 2019 was er één medewerker met afstand tot de arbeidsmarkt in dienst.

4.2 Publiek beleid

BCT heeft geen binding met een politieke partij en religieuze instellingen en biedt hen ook geen steun. BCT is wel actief binnen brancheverenigingen en vakgroepen, zoals: FME, Koninklijke Metaalunie, MVO Nederland, Duurzame Leverancier, Corrugated Steel Pipe Institute, Bouwen met staal, NEVI, VNO NCW.

4.3 Werkgelegenheid

BCT biedt aan het einde van het verslagjaar werkgelegenheid aan 15 medewerkers (13,94 FTE).

	2019	2018
Man	13	16
Vrouw	2	2
Totaal	15	18

Vast dienstverband	14	15
Tijdelijk dienstverband	1	3

Deeltijd	4	5
Voltijd	11	13

Dienstverband per leeftijd	2019	2018
< 24	1	1
25 – 34	1	2
35 – 44	4	4
45 – 54	5	7
55 +	4	4

In dienst	1	3
Uit dienst	3	3

Aannamebeleid

BCT zet o.a. in op verjonging. Hier wordt in ons aannamebeleid rekening mee gehouden om een goede balans te hebben in het personeelsbestand. Dat wil niet zeggen dat oudere werknemers nooit bij ons aan de slag zouden kunnen. Soms is het nodig om kennis en ervaring in te zetten. Continu zijn we op zoek naar de juiste balans, waarbij we vooral inzetten op de juiste kwaliteit. In het werving en selectieproces maken we geen onderscheid op grond van culturele achtergrond, sexe, geloof of op welke wijze dan ook. Eén medewerkers is gestart in de functie verkoopster binnendienst.

Uitstroom

Drie medewerkers zijn uitgestroomd. 1x contract van medewerker niet verlengd; 1x medewerker bij een andere werkmaatschappij van de Bergschenhoek Groep gestart en 1x is medewerker na zijn afstuderen gestart bij een ingenieursbureau.

Afstand woon-werk

De meeste medewerkers (ca.60%) wonen in de regio (< 30 km. van hun werkplek).

31 % van onze medewerkers wonen in de regio, binnen een straal 10 tot 30km.

31 % van onze medewerkers wonen binnen een straal van 10 km.

De collectieve arbeidsovereenkomst

Alle medewerkers vallen onder de CAO van het metaalbewerkingsbedrijf. De huidige CAO is van kracht gegaan op 1 juni 2019 en loopt tot en met 30 september 2021. De beloning voor mannen en vrouwen is gelijk, volgens de CAO salarisschalen (incl. een toeslag).

Pensioenen

Het pensioenfonds Metaal en Techniek is van toepassing. Inclusief de standaard werknemersverzekeringen.

4.4 Arbeidsomstandigheden

Gezondheid

De Bergschenhoek Groep BV heeft een goed functionerend verzuimbeleid, waarbij een korte opvolging door HR en de bedrijfsarts zorgdraagt voor de juiste behandeling en re-integratie. Via VGZ Bedrijfszorg heeft de BHG een eigen zorgnetwerk, dat ingezet wordt bij dreigende uitval of verzuim. Het kent een aanpak waarbij geselecteerde en gespecialiseerde zorgaanbieders zich richten om medewerkers inzetbaar te houden of weer zo snel mogelijk te krijgen.

I.v.m. risico's voor het gehoor tijdens het werk in de productiehallen worden gehoortesten uitgevoerd bij de productiemedewerkers. Risico-inventarisaties worden uitgevoerd vanuit Arbowetgeving. Vanuit het VGZ-bedrijfszorgpakket kan gebruik worden gemaakt van (preventieve) zorg zoals fysio, werkplekonderzoeken en vitaliteitsgesprekken. Er zijn geen klachten op het gebied van arbeidsomstandigheden ingediend.

Arbeidsdiscriminatie

In de RI&E zijn maatregelen vastgelegd specifiek op het gebied van arbeidsdiscriminatie. Er zijn geen klachten op het gebied van discriminatie ingediend.

Ziekteverzuimpercentage

2019	2018
8,32%	9,73%

Het percentage ziekte verzuim is afgerond op 2 decimalen achter de komma in 2019: 8,32% en daarmee 1,41% gedaald t.o.v. 2018.

Duurzaam Inzetbaar

In 2016 zijn wij gestart met het project Duurzaam Inzetbaar (DI).

Duurzaam Inzetbaar

'Middels duurzaam inzetbaarheid dragen wij bij aan een waardevolle werkomgeving voor zowel werknemer en werkgever.'

Duurzaam inzetbaarheid is de mate waarin medewerkers productief, gemotiveerd en vitaal kunnen en willen blijven ontwikkelen en werken binnen alle leeftijdsfasen gedurende het dienstverband en in een continu veranderende (werk)omgeving'



In 2016, 2017, 2018 en 2019 zijn er mooie zaken ondernomen op het gebied van DI. Voorbeelden hiervan zijn het VGZ Bedrijfszorgpakket, de pensioenavond, nieuwe beoordelingssysteem, werkplekonderzoeken, workshops op het gebied van gezondheid, complimentenkaarten, sportieve initiatieven en een workshop 5S.

In 2019 lag de nadruk op de campagne voor "Stoppen met roken", zijn er workshops geweest voor fysieke belasting en mentaal fit en voeding en beweging. Daarnaast is er ook een campagne gedraaid waarbij de nadruk is gelegd op de bewustwording van communicatie.

Het project Duurzaam Inzetbaar zorgt er nog altijd voor, ook in 2019, dat medewerkers eigenaarschap nemen voor hun eigen gezondheid, hun werk en privé balans en hun toekomst door hun levensstijl aan te passen of keuzes te maken in bijvoorbeeld opleidingen om door te kunnen groeien. In 2019 zijn ook al plannen gemaakt voor het voortzetten van dit project in 2020.

Bedrijfsongevallen

Er hebben zich geen bedrijfsongevallen voor gedaan in 2019. De Injury Frequency (IF), ook wel ongevallenfrequentie genoemd, geeft het aantal ongevallen met verzuim en dodelijke ongevallen weer dat in een jaar plaats vond. Omgerekend naar 1 miljoen gewerkte arbeidsuren. Voor 2019 vallen 3 ongevallen onder klasse C (zonder verzuim), en zijn er geen ongevallen onder klasse A (met verzuim). De IF in 2019 was 0 (2018: 0).

Opleidingen

BCT vindt het van groot belang om de medewerkers ontwikkelingsmogelijkheden te bieden, zodat ze zowel hun vakkennis als hun competenties blijven vergroten. Naast de genoemde opleidingen in tabel 4.4.1 is er een roulatie en uitwisselingsprogramma tussen de productiemedewerkers op beide vestigingen. De medewerkers leren elkaar de vaardigheden op de verschillende machines. De voortgang van deze interne opleiding wordt bijgehouden in een matrix.

Opleiding 2019	Aantal deelnemers
Feedback trainingen 5-S	7
Intake Engels - opleidingsadvies volgt nog	1
Vervolg Feedback training 5-S	7
lean Yellow belt incompany STA	5
VCA VOL e learning + examen	2
VCA Basis e learning + boek	1
Seminar Extreem klantgericht	3
Workshop Stapsgewijs naar succesvol Robotiseren	2
GPI infra	5
BHV herhaling	9
(totaal bedrag voor 11 personen)	11
EHBO herhaling	1

Tabel 4.4.1

Functionerings- en evaluatiegesprekken

De afgelopen jaren hebben we gewerkt met een beoordelingssysteem gericht op het competentie gericht beoordelen met het systeem Sympa. Naar aanleiding van de terugkoppelingen en ervaringen die er de afgelopen jaren zijn geweest is er besloten om te stoppen met Sympa en het competentie gericht beoordelen. Het systeem en het competentie gericht is niet de passende tool voor ons.

2019 is dan ook het laatste jaar geweest waarin Sympa werd gebruikt voor het competentiegericht beoordelen.

In 2019 is er gewerkt aan een nieuw beoordelings-/functioneringsgesprek die beter past bij de organisatie. In 2020 zal dan ook het WHTV-gesprek (Werkgeluk, Houding, Taakgericht en Vakkennis) zijn intrede doen. Vanuit deze module zal het gesprek zich richten op het functioneren van de medewerker waarbij ontwikkeling en Werkgeluk, Houding, Taakgericht en Vakkennis centraal zullen staan.

4.5 Mensenrechten

BCT respecteert de mensenrechten. Zo is er een verbod op discriminatie opgenomen in het personeelsreglement, is er een klachtenprocedure en een vertrouwenspersoon beschikbaar. De rechten van medewerkers worden gerespecteerd door het toepassen van de CAO, het personeelsreglement en het Compliance programma. Voor de vrijheid van vereniging en collectieve arbeidsonderhandeling en wordt lidmaatschap voor een vakbond betaald en gefaciliteerd. Er is 1 medewerker lid van een vakbond.

Er zijn geen activiteiten vastgesteld met aanzienlijk risico en door middel van CAO en personeelsreglement zijn er maatregelen getroffen om gedwongen of verplichte arbeid te voorkomen. Er zijn geen klachten op het gebied van arbeidsomstandigheden en discriminatie ingediend, aangepakt en opgelost met behulp van formele klachten procedures.

4.6 Eerlijk zaken doen

De Bergschenhoek Groep heeft een Compliance programma opgesteld en houdt dit met een structureel trainingsprogramma onder de aandacht van specifieke groepen medewerkers. Het beleid is gericht op eerlijk zaken doen, waarbij corruptie en misstanden voorkomen dienen te worden. Er zijn in 2019 geen misstanden gemeld vanwege concurrentiebelemmerend gedrag, op het gebied van KAM en Klokkenluidersregeling. Er zijn in 2019 geen boetes opgelegd wegens het niet nakomen van wet- en regelgeving.

In 2018 zijn maatregelen getroffen in het kader van de AVG, waardoor voldaan wordt aan de wet- en regelgeving met betrekking tot bescherming van persoonsgegevens. De medewerkers zijn hierover geïnformeerd.

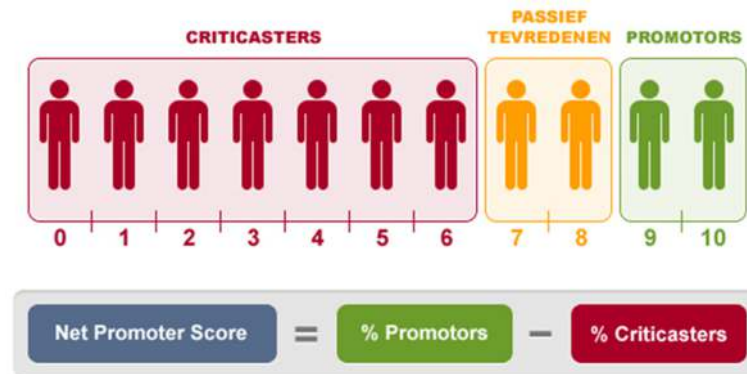
4.7 Consumentenaangelegenheden

Klanttevredenheid:

BCT voert op project-/orderniveau een klanttevredenheidsonderzoek (KTO) uit en registreert en evalueert de resultaten. Hiervoor gebruikt BCT de methode 'Net Promotor Score'(NPS). De NPS is een eenvoudig strategisch meetinstrument, waarbij klanten de kwaliteit en dienstverlening beoordelen.

BCT stelt de volgende 2 vragen aan klanten:

1. Hoe groot is de kans dat u BCT bij relaties aanbeveelt? Uitgedrukt in een cijfer van 0 t/m 10
2. Wat kan BCT, volgens u, verbeteren?



De NPS-score van BCT berekent volgens bovenstaande formule is: +43 (2018: +27 ;2017: +43 ;2016: +33).

In het algemeen geldt dat een positieve NPS goed en een negatieve NPS niet goed is. Een positieve NPS betekent dat je als bedrijf meer fans hebt dan kritische klanten. Een negatieve NPS betekent dat je meer kritische klanten hebt dan fans. Globaal kun je de volgende indeling aanhouden voor de Nederlandse markt. Bedrijven met een NPS boven de +30 scoren zeer goed, bedrijven met een NPS lager dan -30 scoren zeer slecht.

Levenscyclusanalyse (LCA).

BCT heeft een LCA analyse beschikbaar van SPIROsol buizen, waarvan de resultaten beschikbaar zijn via de Nationale Milieu Database. Via deze informatiebron kunnen de opdrachtgevers een bewust duurzame en onderbouwde keuze maken voor de toepassing van producten.

Recycle

De stalen producten van BCT, zoals SPIROsol, Waterbassins, Aardappelventilatiekanalen, Multi-plate, etc. zijn recyclebaar. Dit geldt ook voor de ROWat beschoeiing en het kunststof buizen programma.

5. Economische prestaties

5.1 Algemeen

BCT rapporteert in het sociaal jaarverslag niet over omzet en andere economische prestaties. De economische prestaties worden verslagen in een geconsolideerd financieel jaarverslag en volgens Nederlandse wetgeving gedeponereerd bij de Kamer van Koophandel.

5.2 Inkoopbeleid en ketenbeoordeling

Inkoopvolume

Het totale inkoopvolume (in geld) bestaat in 2019 uit:

staal voor eigen productie (43%), staal als handelsgoederen (14%), kunststof t.b.v. levering (15%) en diverse handelsgoederen en diensten (9%). Van de inkoopomzet wordt 32% in een straal van 30 km. Van de hoofd- en neven vestiging ingekocht, waarvan 9% zelfs in hetzelfde postcodegebied.

De lokaal ingekochte producten en diensten zijn: Productiegoederen, flexibele montage capaciteit (diensten) en facilitaire diensten (IT, reclame, beveiliging), onderhoud auto's.

De grondstoffen zijn onder te verdelen:

(gecoat) bandstaal (98%) en kunststofplaat (2%).

Checks op sanctiebeleid

Er is in 2019 geen check gedaan voor in- of verkoop buiten de EU ivm sanctiebeleid.

Suppliers charters

Om leveranciers van producten en diensten kennis te laten nemen van het evenwicht tussen ecologische, economische en sociale belangen van de Bergschenhoek Groep verzoekt BCT haar leveranciers om de gedragscode van de BHG te ondertekenen en na te leven. In 2019 zijn geen van de 23 verstuurde gedragscodes, getekend retour ontvangen. In totaal heeft in de periode 2015 – 2019 83 % van onze leveranciers de gedragscode getekend.

5.3 Sponsorbeleid

Sponsoractiviteiten worden vanuit de BHG geïnitieerd. Daarnaast biedt BHG haar werkmaatschappijen de ruimte voor maatschappelijke sponsoring in de nabije omgeving van de onderneming, voorbeelden zijn:

- Hoofdsponsor van de Bergschenhoekse voetbalvereniging BVCB.
- SOS Sovata

De aandeelhouders van de BHG hebben in 2011 de Stichting RoFa Foundation opgericht. De RoFa Foundation wordt financieel ondersteund door de aandeelhouders van de Bergschenhoek Groep. De RoFa Foundation kent een grote maatschappelijke verantwoordelijkheid en de werkmaatschappijen dragen hier indirect hun steentje aan bij. Voor meer informatie: www.rofafoundation.nl.

5.4 Subsidies

Er zijn in 2019 voor 3 studies/ trainingen subsidie aangevraagd via Stichting Oom. Medewerkers hebben een persoonlijk opleidingsbudget via Stichting Oom van jaarlijks € 750,--. Dit betreft opleidingen/ training voor de persoonlijke ontwikkeling van de medewerker, veiligheidstrainingen of bijvoorbeeld heftruck herhalingen komen hiervoor niet in aanmerking. Na afloop van deze training zal subsidie worden uitgekeerd.

Daarnaast is er ook subsidie aangevraagd bij Stichting Oom voor het faciliteren van een stage plaats, het betrof hierbij een langdurige stage periode van 2 maanden.

6. Milieu prestaties

6.1 Algemeen

De BHG heeft een EED uit laten voeren. Dit is een verplichting omdat zij meer dan 250 medewerkers in dienst heeft en meer dan 50 miljoen euro omzet behaald. De Europese Energie-Efficiency Richtlijn (EED) is in 2012 vastgesteld en vermeldt de Europese doelstelling van een 20% lager Europees energieverbruik in 2020. Uit deze EED zijn energiebesparingsmogelijkheden naar voren gekomen. Deze zijn opgenomen in een meerjarenplan. In 2019 zijn conform het, in 2017 opgestelde, meerjarenplan de eerste stappen gezet om uiteindelijk de besparingsdoelstelling te behalen.

Milieu incidenten

In 2019 hebben zich geen milieu incidenten voorgedaan.

Verduurzaming wagenpark.

Binnen het autobeleid van BHG is ingezet op verduurzaming van het wagenpark. De vrije autokeuze werd beperkt doordat er per rijdersnorm auto's geselecteerd zijn met een maximale CO₂ uitstoot. Deze hoogte wordt jaarlijks aangepast (verlaagd) op basis van de in de markt beschikbare auto's binnen de rijdersnormen van BHG.

CO₂ uitstoot door leasewagens:

	2019	2018
CO ₂ uitstoot in ton	25,1	28
Aantal leaseauto's	5	5
Uitstoot gemiddeld per auto in ton	5	5,6

In 2018 bestond het leasewagenpark uit 2 auto's met een diesel motor, 1 hybride diesel en 1 volledig elektrische auto. In 2019 is 1 diesel en 1 hybride diesel auto vervangen door 2 volledig elektrische leasewagens. Het effect van deze wijziging zal vooral in 2020 zichtbaar worden door vermindering in CO₂-uitstoot.

Aandacht voor CO₂ reductie.

Energie wordt groen ingekocht middels Nederlandse Garanties van oorsprong (wind). Overgang naar elektrische leaseauto's wordt gestimuleerd en er zijn plannen om over te gaan van gasgestookte verwarming naar elektrische verwarming.

Vergelijking CO₂ footprint 2019-2018

De footprint is in 2019 ten opzichte van 2018 verlaagd. Door minder gasverbruik en effect van meer inzet 100% elektrische auto's

CO₂ uitstoot scope 1 & 2 in ton CO₂:

	2019	2018
Totaal ton CO ₂	77,2	80,5
Totaal FTE (in dienst en flex)	15	15,4
ton CO ₂ uitstoot per FTE	5,15	5,23

Uitstoot per FTE is vooral gedaald minder gasverbruik en de inzet van meer elektrische leaseauto's t.o.v. 2018.

CO₂ uitstoot door inkoop goederen in ton CO₂

	2019	2018
Totaal ton CO ₂	173	142
Totaal inkoopvolume in k euro		
ton CO ₂ uitstoot per k inkoopvolume		

OPM. Inkoop en/of omzet gerelateerde gegevens worden niet opgenomen in het verslag.

De CO₂ uitstoot per k inkoopvolume is iets gedaald, omdat er in 2019 enkele grote projecten zijn uitgevoerd, waarbij het mogelijk was om een hogere gemiddelde beladingsgraad van vrachtwagens te behalen.

CO₂ uitstoot door verkoop goederen in ton CO₂

	2019	2018
Totaal ton CO ₂	163	177
Totaal verkoopvolume in k euro		
ton CO ₂ uitstoot per k verkoopvolume		

OPM. Inkoop en/of omzet gerelateerde gegevens worden niet opgenomen in het verslag.

De CO₂ uitstoot per k verkoopvolume is gedaald, omdat er in 2019 enkele grote projecten zijn uitgevoerd, waarbij het mogelijk was om een hogere gemiddelde beladingsgraad van vrachtwagens te behalen.

6.2 Emissie inventaris

				2019
Scope 1	BCT	eenheid	conversiefactor	ton CO ₂
Gasverbruik	21879	m ³	1.890	41,4
Brandstofverbruik leaseauto's (diesel)	6890	Liters	3.230	22,3
Brandstofverbruik leaseauto's (benzine)	916	Liters	2.740	2,5
Brandstofverbruik leaseauto's (LPG)	0	Liters	1.806	0
Brandstofverbruik leaseauto's (hybride, km)	1982	Km	171	0,3
Propaangas	62	Liters	1.725	0,1
Smeerolie	0	Liters	-	0
Brandstofverbruik bedrijfsmiddelen (diesel)	2797	Liters	3.230	9,0
Brandstofverbruik bedrijfsmiddelen (benzine)	0	Liters	2.740	0
Koudemiddelen	0	Kg		0
Totaal scope 1				75,6

				2019
Scope 2	BCT	eenheid	conversiefactor	ton CO ₂
Elektraverbruik – grijs	0	kWh	-	0
Elektraverbruik – groen	100713	kWh	0	0
Stadswarmte	0	GJ	-	0
Zakelijke km privé auto's (diesel)	2656	km	213	0,5
Zakelijke km privé auto's (LPG)	98	km	196	0
Zakelijke km privé auto's (benzine)	4834	km	224	1,1
Vliegreizen < 700	0	km	-	0
Vliegreizen 700 – 2500	0	km	-	0
Vliegreizen > 2500	0	km	-	0
Totaal scope 2				1,6

	2019
Scope 1 & 2	ton CO ₂
Gasverbruik	41,4
Brandstofverbruik wagenpark	25,1
Brandstofverbruik bedrijfsmiddelen	9,0
Propaan	0,1
Electra	0
Zakelijke km's privé auto's	1,6
Vliegreizen	0
Totaal	77,2

6.3 Afval en afval geschikt voor hergebruik

	2019 in kg	2018 in kg
Totaal afgevoerd	84.210	80.360
Hergebruik metaal	66.760	66.280
Hergebruik papier	290	200
Hergebruik hout	7.980	5.100
Totaal hergebruik	75.030	71.580

Het percentage van hergebruikt afval is niet gestegen of gedaald en blijft 89%. De omzet per kilogram afval is gestegen. Dit betekent dat er relatief minder afval is geproduceerd en afgevoerd t.o.v. 2018.

Er worden geen verpakkingen ingezameld. De verpakkingen die worden gebruikt, zijn eenvoudig te scheiden en af te voeren. Er is geen gevaarlijk afval getransporteerd, geïmporteerd, geëxporteerd of verwerkt.

De monetaire waarde van significante boetes en totaal aantal niet-monetaire sancties wegens het niet naleven van (milieu) wet- en regelgeving is nihil en ook zijn er geen klachten op het gebied van milieu en/of wet- en regelgeving ingediend.

Afval, zie tabel 6.3.1.

	2019 in kg.	2018 in kg.
Vestiging Zevenbergen	3.950	2.230
Vestiging Bergschenhoek	5.230	6.290
Overig (afvalbrengrstation)	-	210
Totaal afgevoerd	9.180	8.780

Tabel 6.3.1

Afval geschikt voor hergebruik, zie tabel 6.3.2.

	2019 in kg.	2018 in kg.
Gegalvaniseerd kort	8.780	9.740
Gegalvaniseerd lang	57.980	56.540
RVS	-	-
Schroot	-	-
Papier	290	200
Hout	7.980	5.100
Aluminium blank	-	-
Totaal	75.030	71.580

Tabel 6.3.2

6.4 Waterverbruik

	2019 in m3	2018 in m3
Totaal verbruikt	112	113
Voor productieproces	0	0
Voor huishoudelijk gebruik	112	113

Het verbruik is vrijwel gelijk gebleven. Dit is volgens verwachting, omdat er geen wijzigingen zijn geweest die het verbruik beïnvloeden.

6.5 Verpakkingen

De meest duurzame verpakking is geen verpakking. BCT transporteert en biedt haar producten zoveel als mogelijk aan zonder verpakking. Dit is helaas niet mogelijk bij alle producten.

De benodigde functies van verpakken zijn:

- het conserveren en of beschermen van de producten
- het distribueren van de producten
- informeren over de producten

De gekozen verpakkingen zijn allemaal recyclebaar, denk aan de inzet van houten pallets, LDPE verpakkingsfolie en hergebruikte kartonnen beschermingen. Bij de corrosiebescherming van de producten is een VCI folie gekozen op basis van natuurlijke ingrediënten. Alle verpakkingen kunnen worden gescheiden en aangeboden worden ter recycling.

7. Uitdagingen 2020

Verder uitbouwen van de leidende positie in gegolfd stalen duikers en tunnels in Nederland. BCT onderhoudt een hechte band met partijen, die onze producten adviseren, voorschrijven en onderhouden, zoals ingenieursbureaus en overheden. Ook wordt nauw samengewerkt met aannemers, etc., die de producten kopen, verwerken, gebruiken en onderhouden.

Organisatie	2020	2019
Klanttevredenheid	NPS +34	NPS +43
Duurzaam Inkopen	80% van de leveranciers (inkoop in €) dient gedragscode ondertekend te hebben	80% van de leveranciers (inkoop in €) dient gedragscode ondertekend te hebben
Belanghebbenden	Met belanghebbenden in gesprek gaan over maatschappelijke en milieuvraagstukken betreffende de bedrijfsvoering en impact van BCT.	Met belanghebbenden in gesprek gaan over maatschappelijke en milieuvraagstukken betreffende de bedrijfsvoering en impact van BCT.
Compliance en concurrentie-belemmerend gedrag	Scholing en handhaving voorschriften van Compliance Handleiding	Scholing en handhaving voorschriften van Compliance Handleiding
People		
Duurzame Inzetbaarheid	Fysieke tilbelasting tijdens productie verminderen	Het implementatieplan is volledig uitgevoerd
Ziekteverzuim	4,28%	20% lager dan verzuimpercentage van 2015
Gemeenschap	Ondersteuning RoFa Foundation	Ondersteuning RoFa Foundation
Planet		
CO2-prestatieladder	CO2-bewust 3 certificaat	CO2-bewust niveau 3 certificaat
CO2-reductie	Max. 72 ton CO2-emissie	Max. 79 ton CO2-emissie.
LCA	Herziene LCA SPIROsol en SPM	Opstellen herziene LCA SPIROsol

8. Verslag informatie

Dit rapport bevat Informatie Elementen van de GRI Duurzaamheid Verslagleggingsrichtlijnen. In de kruistabel (hoofdstuk 9) staat vermeld welke GRI-indicatoren in dit verslag verwerkt zijn. Het verslag is getoetst binnen de organisatie, niet extern geverifieerd.

Dit verslag wordt jaarlijks opgesteld en betreft activiteiten van Bergschenhoek Civiele Techniek B.V.. Tijdens het rapporteren hebben er geen wijzigingen plaatsgevonden wat betreft grootte van de organisatie (aantal vestigingen).

Dit verslag is opgesteld door onze MVO-projectgroep bestaande uit hoofd verkoop (Dick van der Linde), hoofd productie en logistiek (Hennie de Bruin) en directeur (Robbert Kamphorst).

Voor informatie omtrent dit verslag wordt verwezen naar de directie van Bergschenhoek Civiele Techniek B.V. (r.kamphorst@bergschenhoek-ct.com).

9. GRI kruistabel

	Inhoud	
G4	1	Strategie en analyse
		Beschreven in hoofdstuk
G4-1	1.1	Verklaring hoogste beslissingsbevoegde
G4-2	1.2	Beschrijving belangrijke gevolgen, risico's en mogelijkheden
	2	Organisatieprofiel
G4-3	2.1	Naam van de organisatie
G4-4	2.2	Voornaamste merken, producten en/of diensten
G4-5	2.3	Locatie hoofdkantoor van de organisatie
G4-6	2.4	Aantal landen waar de organisatie actief is
G4-7	2.5	Eigendomsstructuur en de rechtsvorm
G4-8	2.6	Afzetmarkten
G4-9	2.7	Omvang organisatie
G4-10	2.8	Totale personeelsbestand naar type werk, arbeidsovereenkomst en regio
G4-11	2.9	Percentage medewerkers dat onder een collectieve arbeidsovereenkomst valt
G4-12	2.10	Beschrijving van de aanvoerketen
G4-13	2.11	Significante veranderingen in verslagperiode in omvang, structuur of eigendom
	3	Verplichtingen i.v.m. externe initiatieven
G4-14	3.1	Toelichting over de toepassing van het voorzorgsprincipe door de organisatie
G4-15	3.2	Extern ontwikkelde EMS handvesten, principes of andere initiatieven die de organisatie onderschrijft.
G4-16	3.3	Lidmaatschap van verenigingen (brancheverenigingen) en/of (inter)nationale belangenorganisaties waarin de organisatie participeert
	4	Geïdentificeerde materiele aspecten en afbakeningen
G4-17	4.1	Operationele structuur van de organisatie
G4-18	4.2	Proces voor het bepalen van de inhoud van het verslag, incl. relevantie, prioritering van onderwerpen en vaststellen belanghebbenden
G4-19	4.3	Lijst van materiele aspecten voor het bepalen van de inhoud
G4-20	4.4	Bepaal en beschrijf de afbakening van elk materieel aspect binnen de organisatie
G4-21	4.5	Bepaal en beschrijf de afbakening van elk materieel aspect buiten de organisatie
G4-22	4.6	Uitleg over de gevolgen van eventuele herformuleringen van eerder verstrekte informatie (bijv. fusies/overnames)
G4-23	4.7	Significante veranderingen ten opzichte van vorige verslagperiodes t.a.v. reikwijdte, afbakening of meetmethoden

	5	Stakeholder betrokkenheid	
G4-24	5.1	Lijst van groepen belanghebbenden die de organisatie heeft betrokken	2
G4-25	5.2	Basis voor inventarisatie en selectie van belanghebbenden die moeten worden betrokken	2
G4-26	5.3	Benadering van het betrekken van belanghebbenden, waaronder de frequentie ervan per type en groep belanghebbenden	2
G4-27	5.4	De voornaamste onderwerpen en vraagstukken die naar voren zijn gekomen door stakeholder engagement en reactie hierop van organisatie	2
	6	Verslagprofiel	
G4-28	6.1	Verslagperiode	Voorwoord
G4-29	6.2	Datum van meest recente verslag	Voorwoord
G4-30	6.3	Verslaggevingscyclus	Voorwoord
G4-31	6.4	Contactpunt voor vragen over het verslag of de inhoud ervan	8
G4-32	6.5	GRI Inhoudsopgave (zie GRI4 Implementation Manual pp46-50)	9
G4-33	6.6	Assurance – beleid en huidige praktijk met betrekking tot het betrekken van externe assurance van het verslag	9
	7	Bestuur, verplichtingen en betrokkenheid	
G4-34	7.1	Bestuursstructuur van de organisatie, met inbegrip van commissies met directe verantwoordelijkheid voor EMS prestaties	Voorwoord
G4-35	7.2	Proces van verantwoordelijkheid delegeren voor EMS onderwerpen vanuit het hoogste bestuurslichaam aan medewerkers	Verslag BHG
G4-36	7.3	Beschrijf of de organisatie een bestuursfunctie heeft aangewezen voor EMS onderwerpen en hoe deze worden gerapporteerd	-
G4-37	7.4	Mechanismen die aandeelhouders en medewerkers de gelegenheid geven om aanbevelingen te doen aan of medezeggenschap uit te oefenen op het hoogste bestuurslichaam	-
G4-38	7.5	Beschrijf de samenstelling van het hoogste bestuursorgaan en haar commissies, (on)afhankelijkheid en (niet)-leidinggevend	-
G4-39	7.6	Geef aan of de voorzitter van het hoogste bestuurslichaam eveneens een leidinggevende functie heeft (zo ja, geef aan welke functie en de redenen)	-
G4-40	7.7	Proces voor het bepalen van de kwalificaties en expertise van de leden van het hoogste bestuurslichaam voor het sturen van de strategie van de organisatie aangaande EMS onderwerpen	-
G4-41	7.8	Processen waarmee het hoogste bestuurslichaam waarborgt dat strijdige belangen worden vermeden	-
G4-42	7.9	Beschrijf de rol van het hoogste bestuurslichaam in de ontwikkeling, toekenning en herziening van de organisaties doel, waarden en missie statement, strategieën, beleid en doelen m.b.t. EMS prestaties	-
G4-43	7.10	Beschrijf de maatregelen die worden genomen om de collectieve kennis van het hoogste bestuurslichaam te ontwikkelen en verbeteren aangaande EMS onderwerpen	-
G4-44	7.11	Processen voor het evalueren van de eigen prestaties van het hoogste bestuurslichaam, in het bijzonder betreffende EMS prestaties	-
G4-45	7.12	Procedures van het hoogste bestuurslichaam voor het overzien van de inventarisatie en het beheer door de organisatie van EMS prestaties, risico's en mogelijkheden	-
G4-46	7.13	Beschrijf de rol van het hoogste bestuurslichaam in het beoordelen van de effectiviteit van de organisaties risico management processen voor EMS onderwerpen.	-
G4-47	7.14	De frequentie van beoordelen van het hoogste bestuurslichaam van EMS risico's en mogelijkheden	-
G4-48	7.15	Beschrijf het hoogste comité of positie dat de organisaties duurzaamheidsverslag formeel beoordeelt en goedkeurt, en er zorg voor draagt dat alle materiele aspecten zijn gedekt	-
G4-49	7.16	Beschrijf het proces voor het communiceren van kritieke problemen naar het hoogste bestuurslichaam	-

G4-50	7.17	Beschrijf de vorm en totaal aantal kritieke problemen welke werden gecommuniceerd naar het hoogste bestuurslichaam, en de mechanismen om deze te adresseren en op te lossen	-
G4-51	7.18	Beschrijf het beleid van vergoedingen voor het hoogste bestuurslichaam en hoogste uitvoerders, en hoe prestatie indicatoren relateren met het vergoedingenbeleid aangaande EMS doelen	-
G4-52	7.19	Beschrijf het proces voor het bepalen van vergoedingen/beloningen	-
G4-53	7.20	Beschrijf hoe inzichten van belanghebbenden worden ingezet met betrekking tot vergoedingen	-
G4-54	7.21	Verhouding tussen de jaarlijkse totale compensatie voor de organisaties best betaalde individu en de gemiddelde totale jaarlijkse compensatie voor alle medewerkers, per land van operatie	-
G4-55	7.22	Verhouding tussen de jaarlijkse percentuele toename in totale compensatie van de organisaties best betaalde individu en de gemiddelde percentuele toename in totale jaarlijkse compensatie voor alle medewerkers	-
8 Ethiek en integriteit			
G4-56	8.1	Waarden, principes en standaarden en gedragsnormen	3
G4-57	8.2	Advies over ethiek en wettelijk gedrag en organisatorische integriteit	3
G4-58	8.3	Mechanismen voor het rapporteren van problemen in onethisch of onwettelijk gedrag	3
Prestatie indicatoren:			
	0	Behoorlijk bestuur	-
1 Economische Prestatie-Indicatoren			
G4-DMA	1.1	Economische Prestaties	
G4-EC1		Directe economische waarden gegenereerd en gedistribueerd	Zie verslag BHG
G4-EC2		Financiële implicaties en andere risico's en mogelijkheden voor de activiteiten van de organisatie als gevolg van klimaatverandering	-
G4-EC3		Dekking van de verplichtingen in verband met het vastgestelde uitkeringenplan van de organisatie	4.3
G4-EC4		Significante financiële steun van een overheid	Geen
G4-DMA	1.2	Marktaanwezigheid	
G4-EC5		Spreiding in de verhouding tussen het standaard aanvangssalaris en het lokale minimumloon op belangrijke bedrijfslocaties	4.3
G4-EC6		Procedures voor lokale personeelwerving en aandeel van het topkader dat afkomstig is uit de lokale gemeenschap op belangrijke bedrijfslocaties	n.v.t.
G4-DMA	1.3	Indirecte Economische Effecten	
G4-EC7		Ontwikkeling en gevolgen van investeringen in infrastructuur en diensten die voornamelijk ten behoeve van het algemeen nut worden geboden	5.3
G4-EC8		Inzicht in en beschrijving van significante indirecte economische gevolgen, waaronder de omvang ervan	-
G4-DMA	1.4	Inkoopbeleid	-
G4-EC9		Beleid, methoden en deel van uitgaven betreffende lokaal gevestigde leveranciers op belangrijke bedrijfslocaties	5.2
2 Milieu Prestatie-Indicatoren			
G4-DMA	2.1	Materialen	
G4-EN1		Totale hoeveelheid gebruikte materialen naar gewicht of volume	6.4

G4-EN2		Percentage van de gebruikte materialen dat bestaat uit afval uit externe bronnen	6.4
G4-DMA	2.2	Energie	
G4-EN3		Energieverbruik binnen de organisatie (Scope 1 & 2)	6.2
G4-EN4		Energieverbruik buiten de organisatie (Scope 3)	-
G4-EN5		Energie intensiteit	-
G4-EN6		Energie die bespaard is door besparingen en efficiëntieverbeteringen	-
G4-EN7		Reducties in energie-eisen/behoefte van producten en diensten	-
G4-DMA	2.3	Water	
G4-EN8		Totale wateronttrekking per bron	Geen
G4-EN9		Waterbronnen waarvoor wateronttrekking significante gevolgen heeft	Geen
G4-EN10		Percentage en totaal volume van gerecycled en hergebruikt water	Geen
G4-DMA	2.4	Biodiversiteit	
G4-EN11		Locatie en oppervlakte van land dat eigendom is, gehuurd wordt, beheerd wordt in of grenst aan beschermde gebieden en gebieden met een hoge biodiversiteitswaarde buiten beschermde gebieden	-
G4-EN12		Beschrijving van significante gevolgen van activiteiten, producten en diensten op de biodiversiteit in beschermde gebieden en gebieden met een hoge biodiversiteitswaarde buiten beschermde gebieden	-
G4-EN13		Beschermde of herstelde habitats	-
G4-EN14		Aantal op de rode lijst van IUCN vermelde soorten en soorten op nationale beschermingslijsten met habitats in gebieden binnen de invloedssfeer van bedrijfsactiviteiten, ingedeeld naar hoogte van het risico van uitsterven	-
G4-DMA	2.5	Luchtemissies	
G4-EN15		Directe broeikasgas emissies (scope 1), naar gewicht	6.2
G4-EN16		Indirecte broeikasgas emissies uit energie (scope 2), naar gewicht	6.2
G4-EN17		Andere relevante indirecte emissies van broeikasgassen, naar gewicht	6.2
G4-EN18		Broeikasgas emissie intensiteit	6.2
G4-EN19		Initiatieven ter verlaging van de emissie van broeikasgassen en gerealiseerde verlaging	6.2
G4-EN20		Emissie van ozonafbrekende stoffen, naar gewicht	6.2
G4-EN21		Nox, SO en andere significante luchtemissies, naar type en gewicht	6.2
G4-DMA	2.6	Afvalwater en afvalstoffen	
G4-EN22		Totale waterafvoer naar kwaliteit en bestemming	6.5
G4-EN23		Totaalgewicht afval naar type en verwijderingsmethode	-
G4-EN24		Totaal aantal en volume van significante lozingen	Geen
G4-EN25		Gewicht van getransporteerd, geïmporteerd, geëxporteerd of verwerkt afval dat als gevaarlijk geldt	-
G4-EN26		Benaming, grootte, beschermingsstatus en biodiversiteitswaarde van wateren en gerelateerde habitats die significante gevolgen ondervinden van de waterafvoer en afvloeiing	-

G4-DMA	2.7	Producten en diensten	
G4-EN27		Initiatieven ter compensatie van de milieugevolgen van producten en diensten en de omvang van deze compensatie	-
G4-EN28		Percentage producten dat is verkocht en waarvan de verpakking is ingezameld, naar categorie	-
G4-DMA	2.8	Naleving	
G4-EN29		Monetaire waarde van significante boetes en totaal aantal niet-monetaire sancties wegens het niet naleven van milieuwet- en regelgeving	6.4
G4-DMA	2.9	Transport	
G4-EN30		Significante milieugevolgen van het transport van producten, goederen en personeel	6.2
G4-DMA	2.10	Algemeen	
G4-EN31		Totale uitgaven aan en investeringen in milieubescherming, naar type	-
G4-DMA	2.11	Ketenbeoordeling milieu	
G4-EN32		Percentage nieuwe leveranciers/onderdelen van de keten dat is beoordeeld aan de hand van milieucriteria	5.2
G4-EN33		Significante actuele en potentiële negatieve milieu-impacts in de keten, en genomen maatregelen	-
G4-DMA	2.12	Milieu klachtenprocedures	
G4-EN34		Aantal klachten op het gebied van milieu welke zijn ingediend, aangepakt en opgelost met behulp van formele klachtenprocedures	6.4
	3	Sociale Prestatie-Indicatoren	
		Arbeidsomstandigheden en volwaardig werk	
G4-DMA	3.1	Werkgelegenheid	
G4-LA1		Totaal aantal en snelheid van personeelsverloop per leeftijdsgroep, geslacht en regio	4.3
G4-LA2		Uitkeringen aan voltijdmedewerkers die niet beschikbaar zijn voor deeltijdmedewerkers, per significante bedrijfslocatie	Geen
G4-LA3		Hervatting van werk en retentiepercentages na ouderschapsverlof, naar geslacht	Geen
G4-DMA	3.2	Verhouding tussen werkgever en werknemer	
G4-LA4		Minimale opzegtermijn(en) in verband met operationele veranderingen, inclusief of dit wordt gespecificeerd in collectieve overeenkomsten	4.3
G4-DMA	3.3	Gezondheid en veiligheid	
G4-LA5		Percentage van het totale personeelsbestand dat is vertegenwoordigd in formele gezamenlijke Arbo commissies van werkgevers en werknemers	Geen
G4-LA6		Letsel-, beroepsziekte-, uitvaldagen- en verzuimcijfers en het aantal werk gerelateerde sterfgevallen, per regio en naar geslacht	4.4
G4-LA7		Werknemers met een hoog risico of verhoogd voorkomen van werk-gerelateerde ziekten	4.4
G4-LA8		Afspraken over Arbo onderwerpen vastgelegd in formele overeenkomsten met vakbonden	-
G4-DMA	3.4	Opleiding en onderwijs	
G4-LA9		Gemiddeld aantal uren dat een werknemer per jaar besteedt aan opleidingen, onderverdeeld naar werknemerscategorie	-
G4-LA10		Programma's voor competentie management en levenslang leren die de blijvende inzetbaarheid van medewerkers garanderen en hen helpen bij het afronden van hun loopbaan	4

G4-LA11		Percentage medewerkers dat regelmatig wordt ingelicht omtrent prestatie- en loopbaanontwikkeling	-
G4-DMA	3.5	Diversiteit en Kansen	
G4-LA12		Samenstelling van bestuurslichamen en onderverdeling van medewerkers	-
G4-DMA	3.6	Gelijke beloning voor vrouwen en mannen	
G4-LA13		Verhouding tussen basissalarissen van mannen en vrouwen per medewerkerscategorie	4.3
G4-DMA	3.7	Ketenbeoordeling op arbeidsomstandigheden	
G4-LA14		Percentage nieuwe leveranciers/onderdelen van de keten dat is beoordeeld aan de hand van criteria op het gebied van arbeidsomstandigheden	-
G4-LA15		Significante actuele en potentiële negatieve gevolgen in de keten aangaande arbeidsomstandigheden, en genomen maatregelen	-
G4-DMA	3.8	Arbidsomstandigheden klachtenprocedures	-
G4-LA16		Aantal klachten op het gebied van arbeidsomstandigheden welke zijn ingediend, aangepakt en opgelost met behulp van formele klachtenprocedures	4
Mensenrechten			
G4-DMA	3.9	Investerings- en inkoopbeleid	
G4-HR1		Percentage van en totaal aantal aanmerkelijke investeringsovereenkomsten waarin clausules over mensenrechten zijn opgenomen of waar de naleving van de mensenrechten is getoetst	Geen
G4-HR2		Totaal aantal uren personeelstraining over beleid en procedures betreffende aspecten van mensenrechten die relevant zijn voor de activiteiten	Geen
G4-DMA	3.10	Verbod op discriminatie	
G4-HR3		Totaal aantal gevallen van discriminatie en de getroffen maatregelen	4.5
G4-DMA	3.11	Vrijheid van vereniging en collectieve arbeidsonderhandelingen	
G4-HR4		Activiteiten waarin is vastgesteld dat daarbij een aanzienlijk risico zou kunnen gelden voor het recht op de uitoefening van de vrijheid van vereniging en collectieve arbeidsonderhandelingen, alsmede de maatregelen die zijn getroffen ter ondersteuning van deze rechten	4.5
G4-DMA	3.12	Kinderarbeid	
G4-HR5		Activiteiten waarin is vastgesteld dat er een aanzienlijk risico is van gevallen van kinderarbeid, alsmede de maatregelen die zijn getroffen op de uitbanning van kinderarbeid	-
G4-DMA	3.13	Gedwongen en verplichte arbeid	
G4-HR6		Activiteiten waarin is vastgesteld dat er een aanzienlijk risico is van gevallen van gedwongen of verplichte arbeid, alsmede de maatregelen die zijn getroffen gericht op de uitbanning van gedwongen of verplichte arbeid	Geen
G4-DMA	3.14	Veiligheidsbeleid	
G4-HR7		Percentage van het beveiligingspersoneel dat training heeft gevolgd in het beleid of de procedures van de organisatie betreffende aspecten van de mensenrechten die relevant zijn voor de activiteiten	Geen
G4-DMA	3.15	Rechten van de inheemse bevolking	
G4-HR8		Totaal aantal gevallen van overtreding van de rechten van de inheemse bevolking, alsmede de getroffen maatregelen	Geen
G4-DMA	3.16	Beoordeling	
G4-HR9		Totaal aantal en percentage van de activiteiten die onderhevig zijn geweest aan een beoordeling op mensenrechten, alsmede een effectbeoordeling	Geen
G4-DMA	3.17	Ketenbeoordeling op mensenrechten	

G4-HR10		Percentage nieuwe leveranciers/onderdelen van de keten dat is beoordeeld aan de hand van criteria op het gebied van mensenrechten	-
G4-HR11		Significante actuele en potentiële negatieve gevolgen in de keten aangaande mensenrechten, en genomen maatregelen	-
G4-DMA	3.18	Mensenrechten klachtenprocedures	
G4-HR12		Aantal klachten op het gebied van mensenrechten welke zijn ingediend, aangepakt en opgelost met behulp van formele klachtenprocedures	Geen
Maatschappij			
G4-DMA	3.19	Gemeenschap	
G4-SO1		Aard, reikwijdte en effectiviteit van alle programma's en methoden die de effecten van de activiteiten op gemeenschappen bepalen en beheren, waaronder vestiging, activiteiten en vertrek	-
G4-SO2		Activiteiten met significante actuele of potentiële negatieve gevolgen voor lokale gemeenschappen	Geen
G4-DMA	3.20	Corruptie	
G4-SO3		Percentage van en totaal aantal bedrijfseenheden geanalyseerd op corruptie gerelateerde risico's	-
G4-SO4		Percentage van het personeel dat training in anti-corruptie beleid en procedures van de organisatie heeft gevolgd	4.4
G4-SO5		Maatregelen die zijn getroffen naar aanleiding van gevallen van corruptie	Geen
G4-DMA	3.21	Publiek beleid	
G4-SO6		Totale waarde van financiële en in-natura-bijdragen aan politieke partijen, politici en gerelateerde instellingen per land	4.2
G4-DMA	3.22	Concurrentiebelemmerend gedrag	
G4-SO7		Totaal aantal rechtszaken vanwege concurrentiebelemmerend gedrag, anti-kartel- en monopolistische praktijken alsmede de resultaten van deze rechtszaken	4.6
G4-DMA	3.23	Naleving	
G4-SO8		Monetaire waarde van significante boetes en totaal aantal niet-monetaire sancties wegens het niet naleven van wet- en regelgeving	6.4
G4-DMA	3.24	Ketenbeoordeling op impact voor de gemeenschap	
G4-SO9		Percentage nieuwe leveranciers/onderdelen van de keten dat is beoordeeld aan de hand van criteria naar de gevolgen voor de gemeenschap	5.2
G4-SO10		Significante actuele en potentiële negatieve gevolgen in de keten aangaande de gemeenschap, en genomen maatregelen	Geen
G4-DMA	3.25	Klachtenprocedures voor de impact op de gemeenschap	
G4-SO11		Aantal klachten op het gebied van impact op de gemeenschap welke zijn ingediend, aangepakt en opgelost met behulp van formele klachtenprocedures	Geen
Productverantwoordelijkheid			
G4-DMA	3.26	Gezondheid en veiligheid van consumenten	
G4-PR1		Percentage van significante product- en diensten categorieën welke zijn beoordeeld voor gezondheids- en veiligheidsverbeteringen	-
G4-PR2		Totaal aantal gevallen van niet-naleving van regelgeving en vrijwillige codes betreffende gevolgen voor gezondheid en veiligheid van producten en diensten gedurende de levensduur, naar type resultaat	-
G4-DMA	3.27	Etikettering van producten en diensten	
G4-PR3		Type informatie over producten en diensten dat verplicht wordt gesteld door procedures en het percentage van belangrijke producten en diensten die onderhevig zijn aan dergelijke informatie-eisen	5.7

G4-PR4		Totaal aantal gevallen van niet-naleving van regelgeving en vrijwillige codes betreffende informatie over en etikettering van producten en diensten, naar type resultaat	5.7
G4-PR5		Resultaten van onderzoeken naar de klanttevredenheid	4.7
G4-DMA	3.28	Marketingcommunicatie	
G4-PR6		Verkoop van verboden of betwiste producten	Geen
G4-PR7		Totaal aantal gevallen van niet-naleving van regelgeving en vrijwillige codes betreffende marketingcommunicatie, waaronder reclame, promotie en sponsoring, naar type resultaat	Geen
G4-DMA	3.29	Privacy van klanten	
G4-PR8		Totaal aantal gegronde klachten over inbreuken op de privacy van klanten en het kwijtraken van klantgegevens	Geen
G4-DMA	3.30	Naleving	
G4-PR9		Monetaire waarde van significante boetes als gevolg van niet-naleving van wet- en regelgeving wat betreft de voorziening en het gebruik van producten en diensten	4.6

10. Verklarende woordenlijst

CAO	Collectieve arbeidsovereenkomst
BAR	Barendrecht
BHG	Bergschenhoek Groep B.V.
BLC	Bergschenhoek Luchtcomfort B.V.
CO ₂	Koolstofdioxide
CO ₂ footprint	Een overzicht van de CO ₂ uitstoot van de organisatie als gevolg van het gebruik van fossiele brandstoffen voor eigen vervoer, elektriciteit (indirect) en verwarming door de eigen organisatie
CR	Climate Recovery
DI	Duurzaam Inzetbaar
EED	Europese Energie-Efficiency Richtlijn
EIA	Energie Investeringsaftrek
EIJS	Eijsden
FTE	Full time equivalent
GRI	Global Reporting Initiative
IF	Injury Frequency
LCA	Levenscyclus Analyse
MVK	Middelbaar veiligheidskundige
PBM	Persoonlijke Beschermingsmiddelen
RBE	R-Vent Belgium B.V.B.A.
RI&E	Risico Inventarisatie & Evaluatie
RVG	R-Vent Group B.V.
RVN	R-Vent Netherlands B.V.
RVNV	R-Vent Natuurlijke Ventilatie (Heycop Ventilatie B.V.)
SCOPE 1	Directe emissies, emissies door de eigen organisatie, zoals emissies door eigen gasverbruik en emissies door het eigen wagenpark
SCOPE 2	Indirecte emissies die ontstaan door opwekking van elektriciteit die de organisatie gebruikt, zoals emissies door centrales die elektriciteit leveren. Zakelijk vliegverkeer en zakelijk gebruik privé auto worden onder scope 2 gerekend
SPL	Spiraliet B.V.
STA	Staphorst
VLA	Vereniging leveranciers Luchttechnische Apparaten